

ОТЧЁТ

о результатах самообследования муниципального бюджетного дошкольного образовательного учреждения Петрозаводского городского округа «Детский сад комбинированного вида №117 «Рябинка» (МДОУ «Детский сад №117») за 2013 – 2014 учебный год

Отчёт подготовлен в соответствии с приказом Министерства образования и науки Российской Федерации от 14 июня 2013 г. № 462 «Об утверждении порядка проведения самообследования образовательной организацией».

І ЧАСТЬ. АНАЛИТИЧЕСКАЯ: ОЦЕНКА КАЧЕСТВА ОБРАЗОВАТЕЛЬНОЙ ДЕЯТЕЛЬНОСТИ

1. Оценка образовательной деятельности

1.1. Общие сведения

Полное наименование образовательного учреждения:
муниципальное бюджетное дошкольное образовательное учреждение Петрозаводского городского округа «Детский сад комбинированного вида № 117 «Рябинка»

Юридический адрес: г. Петрозаводск, проспект Лесной, д.23

Учредители: Администрация Петрозаводского городского округа

Лицензия № 2150 от 17.01.2013 года

Сайт: <http://rjabinka.ru/>

Руководство учреждения – заведующий И.А. Говенко

МДОУ «Детский сад №117» размещено в типовом двухэтажном здании (дата постройки - 1989 г.), оборудовано центральным отоплением и водоснабжением.

В здании детского сада 14 отдельных групповых помещений, включающих в себя: групповую комнату, спальню, раздевалку, санузел (туалет, умывальная комната), мочные, отдельный пожарный выход.

Территория детского сада отделена забором, освещена уличными фонарями и имеет зеленые насаждения. За каждой группой закреплен участок, оснащенный игровым оборудованием, теньвыми навесами, песочницами, скамейками. На территории детского сада расположена спортивная площадка для проведения физкультурных занятий на улице.

1.2. Контингент воспитанников ДОУ

В МДОУ «Детский сад № 117» по данным на 01.09.2013 г. функционирует 14 групп.

№ группы	группа	возраст	количество воспитанников
<i>группы общеразвивающей направленности</i>			
№4	1-ая младшая	2 – 3 года	24
№2	2-ая младшая	3 – 4 года	25
№3	2-ая младшая	3 – 4 года	23
№14	2-ая младшая	3 – 4 года	24
№7	средняя	4 – 5 лет	21
№10	средняя	4 – 5 лет	22
№13	средняя	4 – 5 лет	22
№8	старшая	5 – 6 лет	25
№9	старшая	5 – 6 лет	22
№11	подготовительная	6 – 7 лет	24
№12	подготовительная	6 – 7 лет	24
<i>группы компенсирующей направленности</i>			
№1	разновозрастная	5 – 7 лет	10
№5	разновозрастная	5 – 7 лет	10
№6	разновозрастная	3 – 5 лет	10

1.3. Содержание и оценка организации образовательной деятельности в ДОУ

Основной программой, реализуемой в МДОУ, является основная общеобразовательная программа дошкольного образования в группах общеразвивающей и компенсирующей направленностей.

Цели программы:

- обеспечение достижения воспитанниками физической, интеллектуальной, психологической и личностной готовности к школе (необходимого и достаточного уровня развития ребёнка для успешного освоения им основных общеобразовательных программ начального общего образования);

- разностороннее развитие детей с учётом их возрастных и индивидуальных особенностей по основным направлениям – физическому, социально-личностному, познавательно-речевому и художественно-эстетическому,

- сохранение и укрепление здоровья детей дошкольного возраста, коррекция недостатков в развитии детей с ограниченными возможностями здоровья.

Образовательный процесс строится по модели субъект-субъектного взаимопонимания с ребенком на основе педагогической диагностики, осуществляется индивидуально-дифференцированный подход к детям.

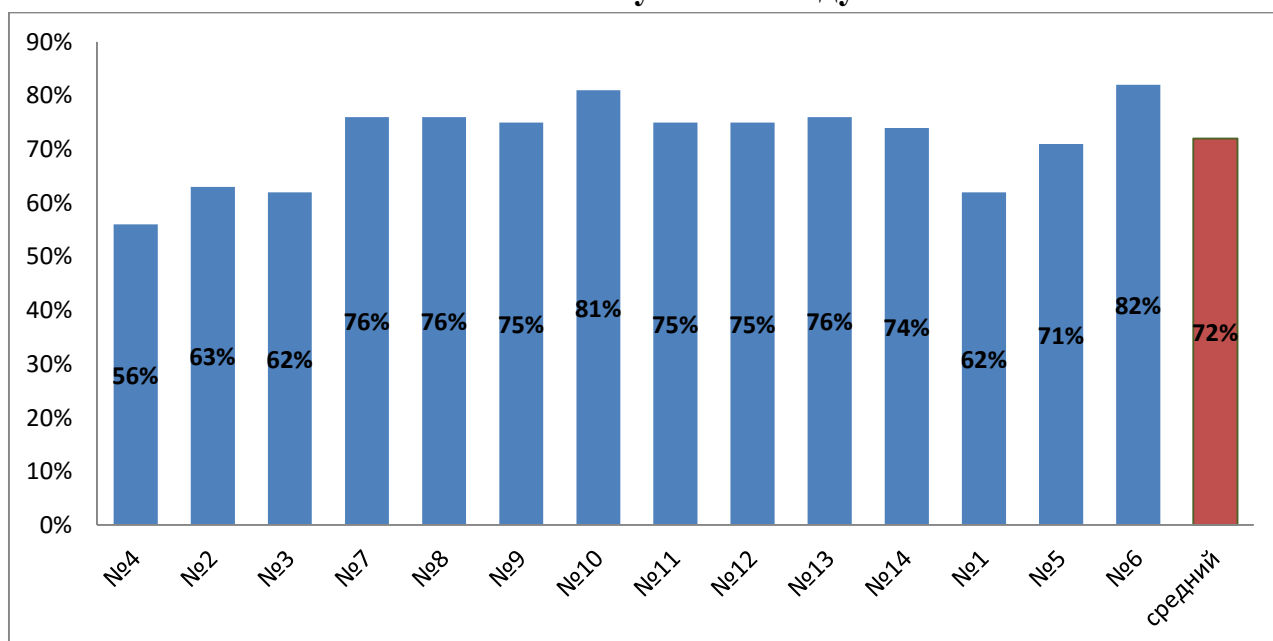
Учебный план основной общеобразовательной программы дошкольного образования МДОУ «Детский сад № 117» реализован с учётом пятидневной рабочей недели, 36 учебных недель.

Расписание образовательной деятельности составляется в соответствии с утвержденным учебным планом, режимом дня, рекомендациями по его составлению. Расписание согласовывается заместителем заведующего по ВМР и утверждаются заведующим ДОУ.

При распределении образовательной нагрузки педагоги ДОУ используют необходимые здоровьесберегающие компоненты: вид деятельности, требующий умственного напряжения, чередуется с двигательной и музыкально-художественной деятельностью. Во время занятий для снятия утомления проводится физкультминутки, динамические паузы. Организован гибкий режим пребывания ребенка в ДОУ (для детей в процессе адаптации).

Для отслеживания качества осуществления **оздоровительной работы** в МДОУ «Детский сад № 117» ежемесячно проводится анализ посещаемости и заболеваемости детей. Полученные данные позволили составить сравнительные срезы по каждой группе и по ДОУ в целом (диаграмма №1).

Средний балл выполнения норм посещаемости в 2013 – 2014 учебном году



По данным диаграммы можно говорить о достаточно высоком показателе посещаемости по учреждению в целом. Если сравнивать процент посещаемости с показателями, установленными Муниципальным заданием, то можно говорить следующем. Процент выполнения посещаемости по группам раннего возраста превышает установленный на 24%, по дошкольным группам – на 20%.

Реализуя мониторинг здоровья, способствуя профилактике и с целью заболеваемости детей в течение учебного года, педагоги совместно с медицинской службой отслеживали:

- посещение узких специалистов детьми, состоящими на учёте;
- реализацию рекомендаций узких специалистов;
- исполнение рекомендаций детям, пришедшим в детский сад после болезни.

Один из самых важных показателей – это динамика заболеваемости воспитанников детского сада.

Заболеваемость детей в дошкольном учреждении в днях на одного ребенка составила в 2013 - 2014 году 11 дней.

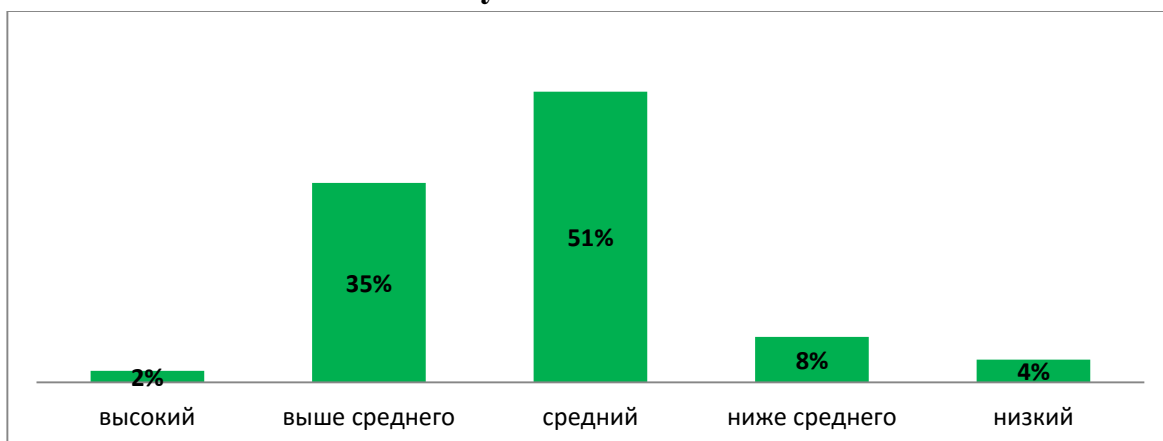
Мониторинг показателей состояния здоровья детей в конце учебного года, владения двигательными действиями, физической подготовленности выявил позитивные изменения.

В 2013-2014 учебном году особое внимание коллектив детского сада уделял оздоровительным мероприятиям. Также щадящий режим и проведение большого времени на свежем воздухе. Наряду с уменьшением заболеваемости у детей отмечается повышение эмоционального тонуса и физической выносливости. Таким образом, укрепление здоровья детей становится ценностным приоритетом всей воспитательно – образовательной работы детского сада не только в плане физического воспитания, но и обучения в целом. Результатом проделанной работы является снижение числа пропущенных по болезни дней в общем числе дней, проведенных детьми в группе.

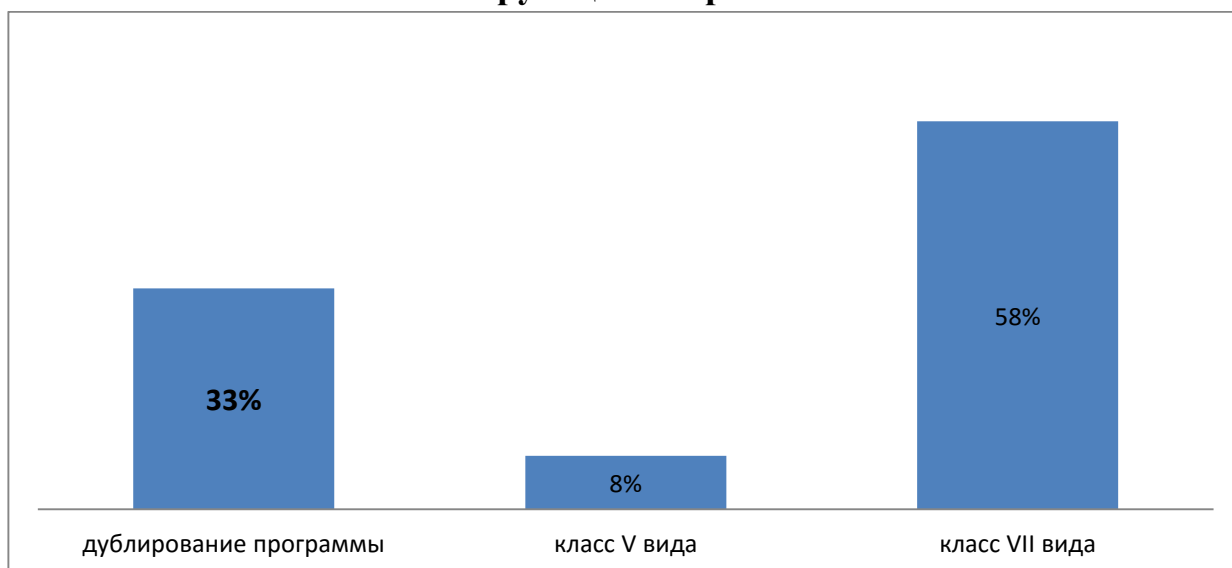
Таким образом, организованная в МДОУ «Детский сад №117» работа по сохранению и укреплению здоровья воспитанников, профилактическая работа находится на достаточно высоком уровне, что в свою очередь способствует эффективной реализации основной образовательной программы ДОУ.

С целью изучения **психологической готовности детей к обучению в школе** обследовано было обследовано 49 детей из групп общеразвивающей направленности и 12 детей из групп компенсирующей направленности.

Готовность воспитанников общеразвивающих групп к обучению в школе



Результаты прохождения ПМПК воспитанниками групп компенсирующей направленности



Полученные данные говорят о качественной работе педагогического коллектива в области подготовки детей к обучению в школе.

Анализ выполнения задач годового плана за 2013 – 2014 учебный год

В 2013 – 2014 учебном году педагогическим коллективом были поставлены следующие задачи:

- 1) Направить работу педагогического коллектива на реализацию проектов социального партнерства ДОО и семьи в рамках комплексного психолого – педагогического сопровождения сотрудничества детского сада с родителями.

В рамках решения данной задачи была организована следующая работа. В течение учебного года систематически проводились следующие формы методической работы: семинары - практикумы: «Родитель –

заказчик, спонсор, партнер?», «Педагогическое взаимодействие воспитателей с семьей»; консультации: «Проектный метод в работе с родителями», «Организуем родительское собрание», «Формы информирования родителей»; Педагогический совет: «Система психолога – педагогического сотрудничества с семьей». Результат работы – повышение уровня компетенции педагогов в области реализации проектов сотрудничества с родителями воспитанников.

2) Оказать помощь педагогам по совершенствованию системы работы, направленной на познание дошкольниками многообразия свойств и качеств окружающих предметов с помощью игр – экспериментов и игр – исследований.

В рамках решения данной задачи в течение учебного года были проведены следующие мероприятия: семинары – практикумы: «Исследовательская деятельность в детском саду», «Познавательная и экспериментальная деятельность с природным материалом»; консультации: «Познавательно – исследовательская деятельность как направление развития дошкольника в рамках перехода к ФГОС ДО», «Познавательно – исследовательская деятельность как механизм развития дошкольника»; Педагогический совет «Детское экспериментирование как средство познавательного развития дошкольников». Результат данной работы – усовершенствование системы экспериментальной и исследовательской деятельности в ДОУ, повышение уровня компетенции педагогов в области развития познавательных способностей; разработаны картотеки игр – экспериментов с учетом возрастных особенностей; обогащены уголки экспериментирования.

2. Условия осуществления образовательного процесса

2.1. Система управления ДОУ

Управление организацией осуществляется в соответствии с действующим законодательством Российской Федерации. Организацию возглавляет прошедший соответствующую аттестацию Руководитель (заведующий), назначаемый на эту должность Главой Петрозаводского городского округа, отвечает за решения для организации в целом.

Формами самоуправления организации, обеспечивающими государственно-общественный характер управления, являются:

- Общее собрание (Конференция) Учреждения
- Совет Учреждения
- Общее собрание трудового коллектива
- Педагогический совет

- Родительские собрания групп Учреждения
- Родительские комитеты групп Учреждения

2.2. Оценка качества кадрового обеспечения

Педагогический штат МДОУ укомплектован квалифицированными кадрами на 92%.

Образование педагогов

Высшее профессиональное педагогической направленности	Средне – специальное педагогической направленности
18 чел. (55%)	15 чел. (45%)

Возраст педагогов

20 – 30 лет	30 – 40 лет	40 – 50 лет	Старше 50 лет
9 чел. (27%)	5 чел. (16%)	9 чел. (27%)	10 чел. (30%)

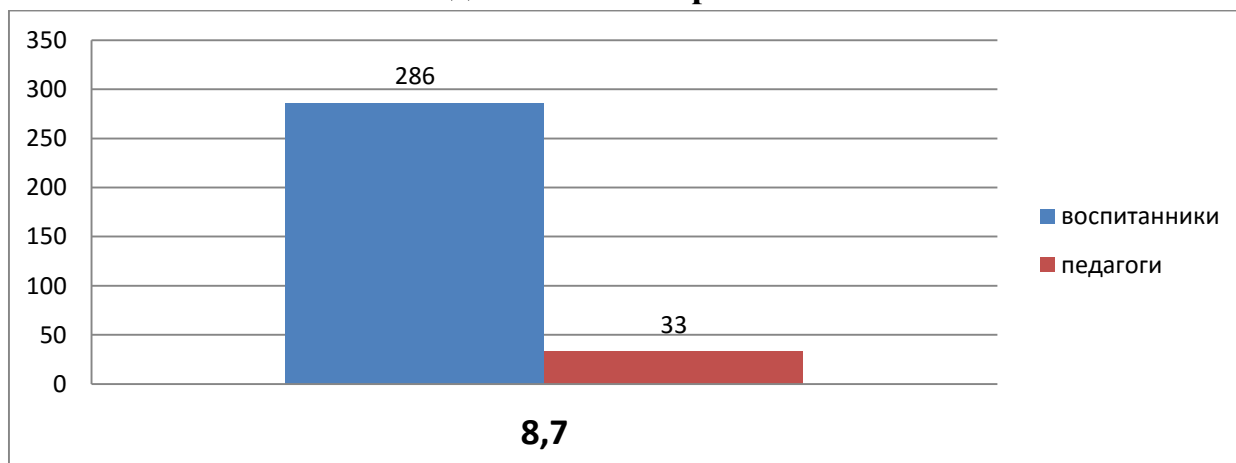
Стаж педагогической работы

до 5 лет	5 – 10 лет	10 - 15 лет	Свыше 15 лет
8 чел. (24%)	2 чел. (6%)	4 чел. (12%)	19 чел. (58%)

Уровень квалификации педагогов

без категории	соответствие кв.кат.	первая кв.кат.	высшая кв. кат.
8 чел. (24%)	13 чел. (39%)	8 чел. (24%)	4 чел. (12%)

Соотношение педагогический работник/ воспитанник



Развитие кадрового потенциала. Развитию кадрового потенциала и имиджа МДОУ «Детский сад № 117» в целом в 2013 – 2014 учебном году способствовало участие специалистов ДОУ в мероприятиях различного уровня.

- Городской конкурс образовательных учреждений «В преддверии сентября» в номинации «Территория здоровья и психологического комфорта» - Благодарственное письмо
- Городской конкурс профессионального мастерства педагогов «Мой лучший урок» - Житкова О.В. (Материалы направлены для издания в методических журналах издательской группы «Основа»). – Свидетельство участника
- Всероссийский конкурс «Учитель здоровья России – 2014» - Баранова М.П. – Сертификат участника очного тура
- Городской семейный конкурс творческих работ «Новогодний сюрприз» - Благодарственное письмо
- Городской фестиваль музыкального творчества «Домисолька» - Благодарственное письмо.

В рамках **повышения квалификации** в 2013 – 2014 учебном году, согласно плану МДОУ «Детский сад № 117», успешно прошли аттестацию на подтверждение соответствия занимаемой должности 11 педагогов (33 %), на подтверждение первой квалификационной категории – 1 педагог (3%).

Продолжают заочное обучение в высших образовательных учреждениях 2 педагога (6 %).

Прошли курсовую подготовку 11 педагогов, из них по применению в образовательном процессе ФГОС – 4 человека:

- 1) ГАУ ДПО РК «КИРО» «Актуальные проблемы образования детей дошкольного возраста» - 1 чел.
- 2) ГАУ ДПО РК «КИРО» «Актуальные проблемы интегрированного и инклюзивного образования дошкольников с ОВЗ» - 1 чел.
- 3) ФГБОУ ПО ПетрГУ, 2014 «Психолого-педагогическое сопровождение развития ребенка дошкольного возраста» - 2 чел.
- 4) ППК «Организация работы службы психолого-педагогического и медико-социального сопровождения детей с ограниченными возможностями здоровья в ОУ» - 2 чел.
- 5) ППК «Современные образовательные технологии и подходы в условиях реализации ФГОС в дошкольном образовательном учреждении» - 3 чел.

б) ГАУ ДПО РК «КИРО» "Обучение управленческих команд в муниципальных системах образования для эффективной реализации ФГОС дошкольного образования" – 1 чел.

Таким образом, согласно плану перехода на ФГОС ДО, 100 % педагогов учреждения должны пройти обучение на курсах повышения квалификации по вопросам введения ФГОС в ДОУ, следовательно, на первый план в 2014 – 2015 учебном году выдвигается проблема повышения квалификации педагогов.

Можно также отметить, что в ДОУ созданы необходимые условия для профессионального роста сотрудников. Существует план повышения квалификации и переподготовки педагогических работников, план аттестации педагогических кадров.

Ежегодно педагоги повышают уровень своего профессионального мастерства посредством самообразования, участия в работе тематических методических объединений, обучения на курсах повышения квалификации, в ходе подготовки к аттестации, участия в различных конкурсах и фестивалях на разных уровнях.

2.3. Оценка материально-технической базы

Библиотечный фонд состоит из методической и детской художественной литературы.

Информационно-техническое обеспечение: 8 компьютеров, 1 мультимедийный проектор, 4 телевизора, 15 магнитол, 3 музыкальных центра, 3 принтера, 5 МФУ, 4 точки доступа к Интернету.

Организация питания. В режиме дня для воспитанников предоставляется четырехразовое сбалансированное питание. Меню из детских блюд - разнообразное, питательное, соответствует возрастным и санитарным нормам. Пищеблок оборудован новым современным технологическим оборудованием.

Создание предметно-развивающей среды. В МДОУ «Детский сад № 117» она построена так, чтобы обеспечить полноценное социально – коммуникативное, познавательное, речевое. Художественно – эстетическое и физическое развитие. Основной принцип построения развивающей среды в группах – это обеспечение психологической защищённости, развитие индивидуальности каждого ребёнка. Расстановка мебели, расположение игрового и дидактического материала в группах соответствует положениям развивающего обучения, индивидуального подхода, дифференцированного воспитания.

Использование модульных игрушек, макетов, нестандартного игрового оборудования позволяют детям придумывать новые сюжеты игр, реализовывать потребность в движении, развивать самостоятельность, инициативу, познавательный интерес.

Педагоги детского сада помимо фабричного игрового и дидактического оборудования активно используют в работе нестандартные, изготовленные своими руками макеты, атрибуты для сюжетно – ролевых игр, для двигательной деятельности, детского экспериментирования. Как правило, эти материалы многофункциональны, носят развивающий характер, любимы и востребованы детьми.

В интерьерах групп используются предметы домашней обстановки: уголки уединения и разнообразные игры; продукты детского творчества.

Оборудование помещений дошкольного учреждения эстетически привлекательное, здоровьесберегающее, безопасное и развивающее.

Все базисные компоненты развивающей предметной среды включают оптимальные условия для полноценного физического, эстетического, познавательного и социального развития детей.

Пространство организовано так, чтобы проводить много вариативных игр.

Медицинское сопровождение. В МДОУ «Детский сад № 117» медицинское обслуживание обеспечивается штатным медицинским персоналом (старшая медицинская сестра) и медицинским персоналом ГБУЗ «ДРБ» (фельдшер, врач-педиатр). В здании Учреждения медицинский блок расположен на первом этаже и включает в себя: медицинский кабинет, процедурный кабинет, изолятор. В 2012 году получена лицензия на осуществление медицинской деятельности.

Принимаются меры антитеррористической защищенности:

- организована видеодомофонная пропускная система в учреждение;
- заключен договор с вневедомственной охраной на оказание охранных услуг с использованием тревожной кнопки;
- имеется АПС ;
- в ночное время и в выходные дни охрана детского сада осуществляется силами штатных сторожей;
- Разработаны инструкции для должностных лиц при угрозе проведения теракта или возникновении ЧС, Функциональные обязанности ответственного лица на выполнение мероприятий по антитеррористической защите объекта, Положение «Об организации пропускного режима в

муниципальном дошкольном образовательном учреждении МДОУ «Детский сад №117»

- два раза в год проводятся инструктажи по антитеррористической безопасности.

2.4. Внутренняя система оценки качества образования

Показателем успешной работы МДОУ «Детский сад №117» стали итоги анкетирования по изучению удовлетворённости родителей качеством предоставляемых образовательных услуг. В анкетировании приняло участие 220 (77 %) родителей воспитанников. В целом (98%) респондентов по всем показателям удовлетворены организованной в учреждении работой. Самые высокие показатели удовлетворенности: качество воспитания, работа педагогов, качество обучения, предоставляемая информация о ребенке.

Перспективы развития детского сада на 2014 – 2015 учебный год

Приоритетными направлениями в работе учреждения были выделены следующие:

1. Создание условий развития детей, открывающих возможности для их позитивной социализации, личностного развития, развития инициативы и творческих способностей на основе сотрудничества со взрослыми и сверстниками и соответствующими возрасту видами деятельности.
2. Усиление мотивации педагогов на освоение инновационных педагогических технологий обучения и воспитания
3. Обеспечение оптимального уровня квалификации педагогических кадров, необходимого для успешного развития дошкольного учреждения, реализации ФГОС ДО.
4. Повышение качества, в том числе конечного результата обучения и воспитания.
5. Создание комфортной образовательной среды, способствующей успешной социализации и индивидуализации детей
6. Совершенствование работы, направленной на сохранение и укрепление здоровья воспитанников, снижение заболеваемости и привитие им навыков здорового образа жизни
7. Развитие системы социального партнерства детского сада с родителями, социокультурными и административными системами различных уровней через разнообразные формы сотрудничества.

Таким образом, анализ деятельности МДОУ «Детский сад №117» за 2013 – 2014 учебный год выявил успешные показатели в деятельности учреждения.

§ Учреждение функционирует в режиме развития.

§ Хороший уровень освоения детьми программы

§ В МДОУ сложился перспективный, творческий коллектив педагогов, имеющих потенциал к профессиональному развитию.

II ЧАСТЬ. ПОКАЗАТЕЛИ ДЕЯТЕЛЬНОСТИ

№ п/п	Показатели	Единица измерения
1.	Образовательная деятельность	
1.1	Общая численность воспитанников, осваивающих образовательную программу дошкольного образования, в том числе:	286
1.1.1	В режиме полного дня (8 - 12 часов)	286
1.1.2	В режиме кратковременного пребывания (3 - 5 часов)	0
1.1.3	В семейной дошкольной группе	0

1.1.4	В форме семейного образования с психолого-педагогическим сопровождением на базе дошкольной образовательной организации	0
1.2	Общая численность воспитанников в возрасте до 3 лет	24
1.3	Общая численность воспитанников в возрасте от 3 до 8 лет	262
1.4	Численность/удельный вес численности воспитанников в общей численности воспитанников, получающих услуги присмотра и ухода:	286/100%
1.4.1	В режиме полного дня (8 - 12 часов)	286/100%
1.4.2	В режиме продленного дня (12 - 14 часов)	0
1.4.3	В режиме круглосуточного пребывания	0
1.5	Численность/удельный вес численности воспитанников с ограниченными возможностями здоровья в общей численности воспитанников, получающих услуги:	40/14%
1.5.1	По коррекции недостатков в физическом и (или) психическом развитии	30/10%
1.5.2	По освоению образовательной программы дошкольного образования	40/14%
1.5.3	По присмотру и уходу	40/14%
1.6	Средний показатель пропущенных дней при посещении дошкольной образовательной организации по болезни на одного воспитанника	11
1.7	Общая численность педагогических работников, в том числе:	33
1.7.1	Численность/удельный вес численности педагогических работников, имеющих высшее образование	18/55%
1.7.2	Численность/удельный вес численности педагогических работников, имеющих высшее образование педагогической направленности (профиля)	18/55%
1.7.3	Численность/удельный вес численности педагогических работников, имеющих среднее профессиональное образование	15/45%
1.7.4	Численность/удельный вес численности педагогических работников, имеющих среднее профессиональное образование педагогической направленности (профиля)	15/45%
1.8	Численность/удельный вес численности педагогических работников, которым по результатам аттестации присвоена квалификационная категория, в общей численности педагогических работников, в том числе:	12/36%
1.8.1	Высшая	4/12%
1.8.2	Первая	8/24%
1.9	Численность/удельный вес численности педагогических работников в общей численности педагогических работников, педагогический стаж работы которых составляет:	
1.9.1	До 5 лет	8/24%
1.9.2	Свыше 30 лет	7/21%
1.10	Численность/удельный вес численности педагогических работников в общей численности педагогических работников в возрасте до 30 лет	9/27%
1.11	Численность/удельный вес численности педагогических работников в	8/24%

	общей численности педагогических работников в возрасте от 55 лет	
1.12	Численность/удельный вес численности педагогических и административно-хозяйственных работников, прошедших за последние 5 лет повышение квалификации/профессиональную переподготовку по профилю педагогической деятельности или иной осуществляемой в образовательной организации деятельности, в общей численности педагогических и административно-хозяйственных работников	27/75%
1.13	Численность/удельный вес численности педагогических и административно-хозяйственных работников, прошедших повышение квалификации по применению в образовательном процессе федеральных государственных образовательных стандартов в общей численности педагогических и административно-хозяйственных работников	4/11%
1.14	Соотношение "педагогический работник/воспитанник" в дошкольной образовательной организации	33/286 8,7
1.15	Наличие в образовательной организации следующих педагогических работников:	
1.15.1	Музыкального руководителя	Да
1.15.2	Инструктора по физической культуре	Да
1.15.3	Учителя-логопеда	Нет
1.15.4	Логопеда	Нет
1.15.5	Учителя-дефектолога	Да
1.15.6	Педагога-психолога	Да
2.	Инфраструктура	
2.1	Общая площадь помещений, в которых осуществляется образовательная деятельность, в расчете на одного воспитанника	3кв.м.
2.2	Площадь помещений для организации дополнительных видов деятельности воспитанников	196,4 кв.м.
2.3	Наличие физкультурного зала	Да
2.4	Наличие музыкального зала	Да
2.5	Наличие прогулочных площадок, обеспечивающих физическую активность и разнообразную игровую деятельность воспитанников на прогулке	Да